



Sea-Maid

**ВАКУУМНЫЙ УПАКОВЩИК SEA-MAID
МОДЕЛЬ GN-2098**

РУКОВОДСТВО ПО ЭКСПЛУАТАЦИИ

2022 г.

БЛАГОДАРИМ ВАС ЗА ПРИОБРЕТЕНИЕ ПРОДУКЦИИ SEA-MAID!

СОДЕРЖАНИЕ

1	ОСНОВНЫЕ СВЕДЕНИЯ ОБ ИЗДЕЛИИ.....	3
1.1	НАЗНАЧЕНИЕ.....	3
1.2	ТЕХНИЧЕСКИЕ ПАРАМЕТРЫ И ХАРАКТЕРИСТИКИ.....	3
2	УСТРОЙСТВО И РАБОТА.....	4
3	КОМПЛЕКТНОСТЬ.....	6
4	УКАЗАНИЕ МЕР БЕЗОПАСНОСТИ.....	6
5	ИСПОЛЬЗОВАНИЕ ПО НАЗНАЧЕНИЮ.....	7
6	ВОЗМОЖНЫЕ НЕИСПРАВНОСТИ И СПОСОБЫ ИХ УСТРАНЕНИЯ.10	
7	ТЕХНИЧЕСКОЕ ОБСЛУЖИВАНИЕ И РЕМОНТ.....	11
8	СРОКИ СЛУЖБЫ И ГАРАНТИИ.....	11
9	ТРАНСПОРТИРОВАНИЕ И ХРАНЕНИЕ.....	11

Настоящее Руководство по эксплуатации (далее – РЭ) является эксплуатационным документом на вакууматор (далее – изделие, продукция), изготавливаемый для бытового применения.

РЭ содержит сведения, необходимые для правильной и безопасной эксплуатации изделия и поддержания его в исправном состоянии.

1 ОСНОВНЫЕ СВЕДЕНИЯ ОБ ИЗДЕЛИИ

Наименование: Вакуумный упаковщик GN-2098

Изготовитель: Sea-Maid Shenzhen Jiuxiang Electric Appliance Co., Ltd. В КНР.

1.1 Назначение

Изделие применяется для упаковки зерновых, пищи, фруктов, семян, лекарственных средств, продуктов химической промышленности, электронных устройств, измерительных приборов, твердых редких драгоценных металлов и т.д., также возможна упаковка жидких, порошкообразных или пастообразных продуктов. Упаковка продуктов предотвращает их плесневение, гниение, окисление, защищает от сырости, сохраняет их свежесть и качество, продлевает период хранения. Изделие создает вакуум и производит удаление воздуха через сопло и запаивает вакуумные пакеты благодаря давлению запаечной планки и должной температуре нагревательного элемента. Упаковка производится мягкими упаковочными материалами, такими как многокомпонентная пленка и т.п. Изделие предназначено для эксплуатации в следующих условиях:- температура окружающего воздуха от 15 до 45°C;- относительная влажность от 30 до 80%.

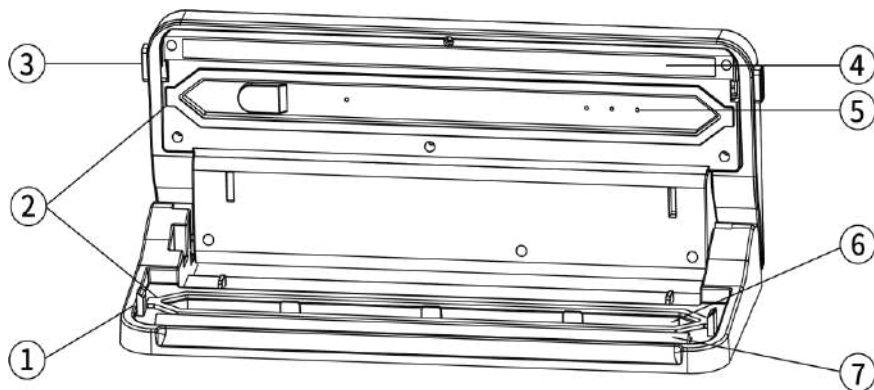
Электропитание изделия осуществляется от однофазной сети переменного тока напряжением 220В, частотой 50 Гц.

1.2 Технические параметры и характеристики

Название продукта	Вакуумный упаковщик GN-2098
Рабочее напряжение	AC100V~240V
Потребляемая мощность	120W
Время запаивания	6-9 секунд
Цикл вакуумации	10-20 секунд
Рабочее давление	-0.7 bar
Скорость откачивания	12 литров в минуту
Максимальное разрежение	-50~-70КПа
Максимальная ширина пакетов	28 см.
Размер прибора	35,6*12,7*5,1 см.
Вес прибора	1 кг.

2.УСТРОЙСТВО И РАБОТА

Конструкция изделия представлена на рис. 1.

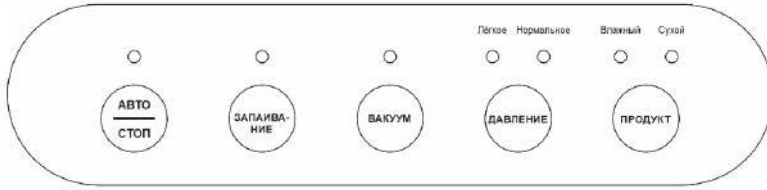


- | | | | |
|---|-------------------------|---|------------------|
| 1 | Защелки | 4 | Уплотнитель |
| 2 | Уплотнительные элементы | 5 | Воздухозаборник |
| 3 | Кнопки открывания | 6 | Вакуумная камера |
| | | 7 | Запаечная лента |

Примечание:

Конструктивное исполнение изделий может отличаться от указанного на рис.1

Назначение кнопок



Кнопка

Функция

Нажатие этой кнопки выполняет две рабочие функции:

1 При нажатии этой клавиши упаковщик начинает выкачивать воздух и при достижении заданного давления запаивает пакет. (Тройной звуковой сигнал сигнализирует об окончании процесса)

2 Нажатие этой кнопки останавливает вакуумный упаковщик в любом режиме.

Нажмите эту кнопку для запаивания в ручном режиме.

(Один звуковой сигнал означает, что запаивание было остановлено.) Если вы хотите прервать запаивание пакета нажмите клавишу "Auto/Stop".

Кнопка имеет две функции:

1 Используется для создания вакуума в канистрах, контейнерах, пробках для вина или других принадлежностях через шланг.

2 Создает вакуум в пакете, но не запаивает его. Есть возможность удалить «воздушные пузыри» (при работе с влажными продуктами), а потом перейти к автоматической вакуумации.

Нормальный режим: Сильная откачка воздуха, для твердых продуктов или предметов.

Щадящий режим: Мягкая откачка для мягкой пищи или предметов.

Нажатие этой кнопки позволяет вам свободно выбирать режим в соответствии с вашими потребностями, система по умолчанию работает в обычном режиме.

По умолчанию «Сухой»

Данная кнопка позволяет выбирать время запайки по вашим потребностям.

В режиме «Влажный» время запаивания увеличено.



3 КОМПЛЕКТНОСТЬ

Комплект поставки изделия представлен в таблице 2.

Т а б л и ц а 2

Наименование	Кол-во
Вакуумный упаковщик в комплекте	1шт
Индивидуальная упаковка	1 шт
Руководство по эксплуатации	1 экз.

4 УКАЗАНИЕ МЕР БЕЗОПАСНОСТИ

По способу защиты от поражения электрическим током изделие относится к классу 01 по ГОСТ 12.2.007.0.

Во избежание несчастных случаев, категорически запрещается:

- разбирать изделие при включенном электропитании;
- включать изделие в разобранном виде;
- подключать и отключать оборудование от сетевой розетки, держась за корпус вилки;
- вынимать вилку из розетки при работающем оборудовании;
- укладывать кабель питания вблизи от нагревательных приборов.

ВНИМАНИЕ! При резкой смене температур (после заноса с улицы в тёплое помещение) выдержать изделие при комнатной температуре в течение 1 часа.

Перед включением убедитесь, что на изделии отсутствует конденсат.

ПРЕДУПРЕЖДЕНИЕ! Не допускайте попадание посторонних предметов в вентиляционные отверстия.

ВНИМАНИЕ! Берегите от проникновения влаги. Не переполняйте лоток для сбора влаги.

ВНИМАНИЕ! Протирайте аппарат хорошо выжатой салфеткой. Не допускайте проникновения влаги внутрь аппарата, во избежание короткого замыкания.

ПРЕДУПРЕЖДЕНИЕ! Не ставьте тяжелые предметы на кабель питания.

Изделие может использоваться детьми старше 8 лет, а также лицами с умственными, сенсорными или физическими недостатками только в том случае, если они обучены безопасной работе с изделием и понимают возможные опасности.

5 ИСПОЛЬЗОВАНИЕ ПО НАЗНАЧЕНИЮ

Подготовка к работе.

Распакуйте изделие и убедитесь в отсутствии механических повреждений.

Запрещается эксплуатация изделия, имеющего механические повреждения.

При загрязнении изделия его следует протереть сухой или слегка влажной мягкой тканью. Не допускается применение растворителей, агрессивных моющих и абразивных средств.

Для надежной и безупречной работы изделия место установки должно соответствовать следующим условиям:

- необходимо устанавливать изделие на прочное, ровное, горизонтальное и жаропрочное основание с достаточной несущей способностью и местом для изделия и для самого тяжелого и большого предполагаемого продукта для вакуумирования.

ВНИМАНИЕ!

Никогда не передвигайте вакуумный упаковщик во время его работы.

Место установки необходимо выбирать таким образом, чтобы дети не могли достать до горячей запаивающей пластины изделия.

Не устанавливайте изделие в горячей, мокрой или очень влажной среде или поблизости от горячего материала.

ВНИМАНИЕ! Для правильной работы изделию нужен достаточный приток воздуха. При установке со всех сторон оставляйте свободное пространство 10 см.

Розетка должна быть легкодоступна, чтобы при необходимости электрический кабель можно было легко вытащить из розетки.

Порядок подготовки к работе:

1) Освободить изделие из коробки и поставить на ровную рабочую поверхность.

2) Протереть влажной тряпкой и насухо вытереть салфеткой.

ПРЕДУПРЕЖДЕНИЕ! Не использовать для очистки кислотосодержащие вещества и каустическую соду.

3) Подключить сетевой кабель к сети 220В.

Упаковщик готов к работе.

Порядок работы

1. Положите продукты в специальный вакуумный упаковочный пакет, оставляя не менее 7 сантиметров пространства между содержимым пакета и верхней частью пакета. Не переполняйте пакет слишком большим количеством продуктов.

1.1 При работе с рулонами сформируйте первый шов и отрежьте необходимое количество пленки от пакета.

2. Очистите горловину пакета и убедитесь, что в ней нет складок.

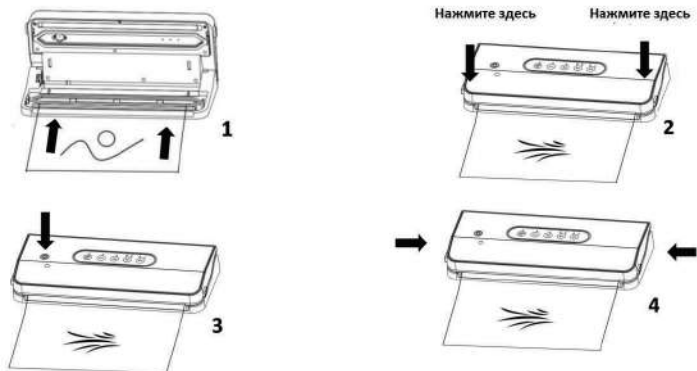
3. Поместите открытый конец вакуумного упаковочного пакета в вакуумную камеру машины, как показано на рисунке 1.

4. Закройте верхнюю крышку и нажмите на оба конца верхней крышки ладонью, чтобы услышать четкий звук защелок, как показано на рисунке 2.

5. При необходимости нажмите кнопку "Продукт" и выберите "Сухой" или "Влажный" в соответствии с вашими потребностями.

6. Затем нажмите кнопку "Auto/Stop", и прибор автоматически завершит вакуумирование и герметизацию, как показано на рисунке 3.

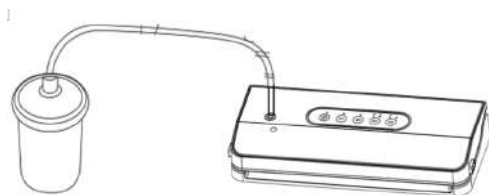
7. Когда цикл упаковки завершен, нажмите кнопки с обеих сторон, чтобы открыть верхнюю крышку и вынуть вакуумный упаковочный пакет, как показано на рисунке 4.



Для упаковки хрупкой и мягкой пищи возможно использование ручного режима. Начните процесс упаковки как обычно. В нужный момент остановите упаковщик нажатием кнопки Auto/Stop. И запаяйте пакет нажатием на кнопку «Запаивание»

Работа с контейнерами

1. Протрите контейнер для хранения продуктов, или крышку чистой тканью
2. Положите продукты в контейнер для вакуумирования, не переполняйте, а затем плотно закройте крышкой.
3. Соедините шлангом (поставляется отдельно) штуцер на панели вакууматора и клапан контейнера., как показано на рис.



4. Закройте крышку до 2-х характерных щелчков. . Услышав четкий звук защелкивания, , нажмите кнопку "Вакуум", упаковщик откачает воздух из контейнера и автоматически прекратит работу при достижении достаточного давления вакуума.
5. Отсоедините шланг, как только вакуумирование будет завершено.

Рекомендации по применению.

Пакеты рекомендуется наполнять не более, чем на $\frac{3}{4}$ объема.

Упаковка жидких продуктов допускается исключительно с использованием контейнеров для вакуумных упаковщиков. Мешки не предназначены для упаковки жидкостей.

Окончание работы

Для прекращения работы выключите питание и отсоедините шнур питания от электрической розетки.

При необходимости разъедините корпус потянув за верхнюю часть, когда она находится в вертикальном положении.

Проверьте уплотнители и убедитесь, что они свободны от пищевых материалов.

Протрите уплотнитель теплой мыльной водой, если необходимо.

Верхний и нижний уплотнители могут быть удалены для очистки.

При необходимости промойте нижнюю часть корпуса теплой водой без применения агрессивных моющих средств.

ВНИМАНИЕ! Всегда оставляйте защелку крышки в открытом положении.

Никогда не храните крышку в запертом положении, так как уплотнители могут быть сжаты. Когда изделие хранится в закрытом положении, уплотнители деформируются, что может привести к неправильной работе изделия.

6 ВОЗМОЖНЫЕ НЕИСПРАВНОСТИ И СПОСОБЫ ИХ УСТРАНЕНИЯ

При устранении неисправностей необходимо соблюдать меры безопасности (раздел 4).

Описание неисправности	Возможные причины	Способы устранения
Изделие не включается.	Провод не вставлен в розетку; Неисправна розетка; Неисправен шнур электропитания	Убедитесь, что провод плотно вставлен в розетку с одной стороны и в аппарат с другой. Убедитесь, что розетка работает. При неисправности произвести ремонт Заменить шнур
Изделие не включается. Подсветка горит. Изделие не отвечает на нажатие кнопки «старт»	Сбой в работе платы.	Обратиться в сервисную службу.
Процесс вакуумирования проходит без откачки воздуха из пакета	Неправильно установлен пакет Деформация уплотнителей	Убедитесь, что края пакета находятся в границе вакуумной камеры, а не за ее пределами. Заменить уплотнители
Процесс откачивания воздуха не останавливается в автоматическом режиме. Кнопка «Вакуум&Запаивание» в положении «Выкл».	Пакет помещен неправильно. Попадание жидкости внутрь прибора	Разместить пакет в границах вакуумной камеры Обратиться в сервисную службу.

7 ТЕХНИЧЕСКОЕ ОБСЛУЖИВАНИЕ И РЕМОНТ

Перед обслуживанием изделия отключите его от сети электропитания.

При эксплуатации изделия рекомендуется:

- периодически осматривать изделие с целью обнаружения возможного загрязнения, механических повреждений и оценки работоспособности;
- регулярно протирать поверхность изделия сухой тканью;

Дополнительные указания по эксплуатации:

ЗАПРЕЩАЕТСЯ эксплуатация изделия со снятой крышкой корпуса.

Ремонт изделия производится только сервисной службой компании sea-maid.

8 СРОКИ СЛУЖБЫ И ГАРАНТИИ

Изготовитель гарантирует соответствие продукции требованиям нормативной и конструкторской документации при соблюдении потребителем условий эксплуатации, транспортирования и хранения, установленных настоящими техническими условиями.

Гарантийный срок эксплуатации изделия, при соблюдении условий эксплуатации, описанных в РЭ, составляет 12 месяцев с даты реализации.

При выявлении в течение гарантийного срока производственных дефектов изделия изготовитель безвозмездно производит их ремонт или замену.

Срок службы изделия составляет 5 лет.

9 ТРАНСПОРТИРОВАНИЕ И ХРАНЕНИЕ

Изделие транспортируется в упаковке.

Изделие следует транспортировать и хранить в условиях, исключающих его механические повреждения, под навесом или в помещении, где колебания температуры и влажности воздуха не больше, чем на открытом воздухе.

Изделия могут транспортироваться без ограничения расстояний автомобильным, железнодорожным, речным и морским транспортом по правилам, действующим на указанном виде транспорта.