



Профессиональный  
пневмокомпрессионный аппарат



**WBA-900**



Компания сертифицирована по стандартам  
ISO 13485, 14001

 **WelbuTech**

[www.welbu.ru](http://www.welbu.ru) | [www.welbu.com](http://www.welbu.com)

Поздравляем с покупкой профессионального массажного аппарата  
WelbuTech Seven-Liner WBA-900!

Инструкция по эксплуатации обеспечивает безопасное и удобное  
использование. Инструкция включает в себя описание работы  
массажного аппарата производства крупной корейской компании  
**WelbuTech WBA-900 RELAXE**



## Содержание

|                                                                   |    |
|-------------------------------------------------------------------|----|
| Необходимо знать перед использованием.....                        | 4  |
| Перед началом работы.....                                         | 7  |
| Стандартная комплектация аппарата Seven-Liner Relaxe WBA-900..... | 8  |
| Полная комплектация аппарата Seven-Liner Relaxe WBA-900.....      | 9  |
| Подготовка к использованию.....                                   | 10 |
| Функции и настройки.....                                          | 11 |
| Описание работы каждого режима.....                               | 13 |
| Уход и техническое обслуживание.....                              | 15 |
| Возможные неисправности и методы их устранения.....               | 16 |
| Технические характеристики прибора WelbuTech WBA-900.....         | 17 |
| Гарантийный талон.....                                            | 18 |
| Условия гарантии.....                                             | 19 |

## Необходимо знать перед использованием

WelbuTech WBA-900 – это пневмокомпрессионный массажный аппарат для массажа областей ног, рук, ягодиц и талии, с пятью режимами работы: «Массаж», «Лимфодренаж», «Прессотерапия», «Комбинированный», «Авто». Массажный эффект достигается путем накачки воздуха и создания определенного давления в многокамерных манжетах.

Данный прибор может эксплуатироваться детьми старше 8 лет и лицами с ограниченными физическими, сенсорными или умственными способностями или с недостаточным опытом или знаниями только при условии нахождения под наблюдением и/или будучи проинструктированными касательно использования устройства лицом, отвечающим за их безопасность. Не позволяйте детям играть с прибором. Очистка и доступное пользователю техническое обслуживание не должно производиться детьми без присмотра.

Во избежание последствий угрозы здоровью следует соблюдать указанные ниже рекомендации по безопасности при эксплуатации устройства. Производитель не несёт ответственности за несчастные случаи, причиной которых явилось несоблюдение пунктов данной инструкции по эксплуатации.

### Внимание!

Пожалуйста, перед использованием устройства проконсультируйтесь с врачом, если вы состоите у него на учете или чувствуете недомогание, а также если имеются симптомы, перечисленные ниже:

- Психические расстройства;
- Злокачественные опухоли;
- Повышенная температура тела;
- Бактериальные, вирусные и грибковые инфекции;
- Нарушение равновесия;
- Патологии позвоночного столба;
- Ревматические заболевания: остеоартроз, подагра, остеопороз;
- Переломы, травмы, раны и нагноения в массируемой зоне;
- Кожные заболевания;
- Частые мышечные спазмы в икрах и бедрах;
- Сердечная недостаточность;
- Заболевания почек и мочевыделительной системы;
- Тромбоз и тяжёлые формы варикозного расширения вен;
- Электронные медицинские имплантированные приборы.

- Используйте аппарат только по назначению, как описано в данном руководстве;
- Не используйте другие аппараты или электрическое одеяло совместно с этим устройством;
- Не ставьте тяжелые предметы на шнур питания и не помещайте его под устройство в процессе эксплуатации (невыполнение этого требования может привести к пожару, поражению электрическим током);
- Напряжение сети должно составлять 220 В (в противном случае есть опасность поражения электрическим током или выведения аппарата из строя);
- Не ставьте тяжелые предметы на прибор, не роняйте его с высоты и не подвергайте ударам;
- Не используйте прибор, если шнур питания или вилка повреждены (это может привести к удару электрическим током или пожару);
- Никогда не погружайте прибор в воду или другие жидкости. Не используйте прибор в местах с повышенной влажностью и температурой;
- Не рекомендуется использовать прибор более 3 раз в день одному человеку. Любое чрезмерное или длительное использование может вызвать появление синяков и/или болезненных ощущений;
- Прибор может не функционировать при низких температурах и должен находиться в помещении с комнатной температурой в течение минимум 2-х часов перед началом любых действий;
- Во время работы устройства внимательно следите за детьми и домашними животными;
- Этот аппарат предназначен для использования только людьми;
- Не используйте прибор в помещениях с легковоспламеняющимися и/или взрывоопасными жидкостями, газами;
- Не пытайтесь модифицировать, разбирать или ремонтировать прибор самостоятельно. Несоблюдение этого требования может привести к пожару, поражению электрическим током и аннулированию гарантии;
- Во время использования массажного аппарата мышцы массируемой части тела должны быть расслаблены. Несоблюдение этого требования может привести к травме или повреждению прибора;
- Если вода попала на устройство случайно или вы получили травму, немедленно выключите аппарат и отсоедините вилку электрического шнура из розетки;
- Если ткань манжеты изношена, немедленно прекратите использование и обратитесь в авторизованный сервисный центр;
- Если аппарат был поврежден, немедленно прекратите использование и отключите его от сети. Обратитесь в авторизованный сервисный

- центр;
- Не тяните вилку из розетки за шнур. Это может привести к повреждению шнура, пожару или неисправности;
  - Прибор всегда должен оставаться выключенным, если не используется;
  - Не беритесь за шнур питания или вилку мокрыми руками. Это может привести к поражению электрическим током;
  - При отсоединении, держитесь за основной корпус вилки;
  - Не расстегивайте молнию и не снимайте манжеты во время процедур – обязательно отключайте прибор перед этим;
  - При передаче прибора другому лицу передайте вместе с ним и инструкцию по эксплуатации;
  - Прибор не предназначен для использования большим количеством людей. Ответственность за использование аппарата в общественном месте лежит на пользователе. В случае возникновения неисправности, аппарат нельзя будет поменять или вернуть, т. к. данное использование не будет покрываться гарантией;
  - Подкладывайте полотенце между телом и манжетой, если у вас тонкая или чувствительная кожа;
  - Пожилым людям, беременным женщинам и детям рекомендуется использовать аппарат с осторожностью, т. к. давление может оказаться для них слишком сильным;
  - Не храните острые предметы рядом с манжетами;
  - Удаляйте пыль и загрязнения с устройства по мере их возникновения, храните прибор в сухом месте;
  - Не используйте аппарат, если шнур или электрическая вилка повреждены или если розетка неплотно закреплена. Обратитесь в авторизированный сервисный центр для замены поврежденных частей;
  - Рекомендуется применение специальной одноразовой одежды, разработанной для прессомассажа, также можно использовать корректирующие кремы;
  - Между медицинскими приборами и другими устройствами могут возникать электромагнитные помехи или другие помехи, поэтому рекомендуется использовать эти устройства как можно дальше от электронных устройств.

# Перед началом работы

## 1. Распаковка

- Достаньте прибор из коробки и выполните проверку;
- Тщательно осмотрите прибор на предмет механических повреждений;
- Убедитесь в наличии всей комплектующих, указанных в разделе «Стандартная комплектация аппарата Seven-Liner Relaxe WBA-900» на странице 8 или «Полная комплектация аппарата Seven-Liner Relaxe WBA-900» на странице 9.

## 2. Обратите внимание перед использованием

- Перед использованием этого прибора, необходимо прочитать все инструкции и предупреждения. Аппарат необходимо применять только по назначению, как описано в данном руководстве;
- Проконсультируйтесь с вашим лечащим врачом, если вы уже получаете лечение;
- Регулируемое давление воздуха имеет диапазон 30–200 мм рт. ст.;
- Не используйте манжеты, если они повреждены. Свяжитесь с сервисным центром для устранения повреждений;
- Начинать пользоваться устройством с 15-минутной процедуры и на самом низком уровне рабочего давления;
- Постепенно повышайте давление и время процедуры по мере необходимости;
- Этот аппарат имеет датчик давления, благодаря которому массаж осуществляется под постоянным давлением независимо от объемов тела;
- Снимите все украшения, такие как ожерелья, браслеты, кольца и часы, перед использованием устройства. Также избегайте использования одежды с пуговицами, молниями и ремнями. Освободите карманы;
- Во время использования прибора рекомендуется принять горизонтальное положение тела и расслабиться.

## 3. Подготовка к работе.

- Убедитесь, что ваш источник питания соответствует характеристикам массажного аппарата: 100–240 В, 50/60 Гц;
- Вставьте шнур питания в розетку.

*Производитель не несет ответственности за дефекты и неисправности, причиной которых является нарушение мер предосторожности, указанных в данной инструкции по эксплуатации.*

# Стандартная комплектация аппарата Seven-Liner Relaxe WBA-900

## 1. Аппарат



## 2. Аксессуары





# Полная комплектация аппарата Seven-Liner Relaxe WBA-900

## 1. Аппарат




## 2. Аксессуары



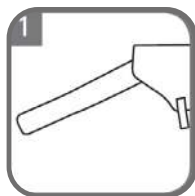
## Подготовка к использованию



1. Вставьте в аппарат штекер шланга до щелчка, он должен зажаться боковыми фиксаторами. Неверное подключение шланга приведет к отображению ошибки на дисплее.
2. Жажмите  кнопку на штекере шланга манжеты и вставьте в разъем шланга подключенного к аппарату, до щелчка.



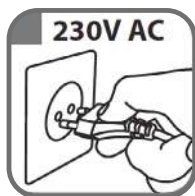
1. Наденьте манжету для ног, застегните молнию до упора.
2. Зафиксируйте манжету для ног при помощи липучки.



1. Чтобы надеть манжету для руки (дополнительная опция) расстегните липучку и вставьте руку в манжету.
2. Застегните молнию, плотно закрепите бандаж при помощи липкой полоски. Манжета не должна спадать.



1. Наденьте манжету для талии, она должна охватывать нижнюю часть спины, а также верхнюю часть бедер.
2. Расположите шланг сбоку, наденьте манжету вокруг талии (бедер).



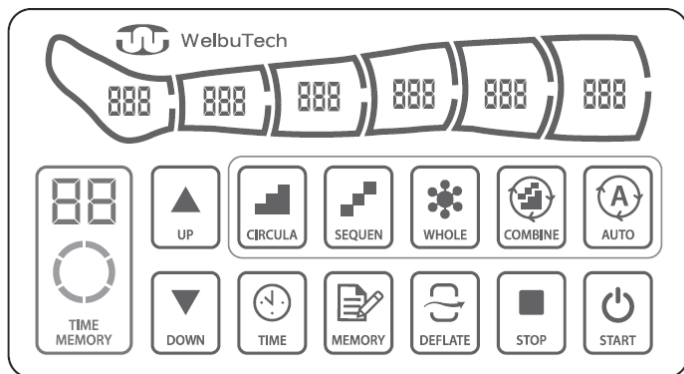
Убедитесь, что напряжение соответствует заявленным характеристикам аппарата, вставьте шнур питания в розетку.

Перед началом процедуры снимите часы и все украшения: ожерелья, цепочки, кольца, браслеты. Также не проводите массаж в одежде с пуговицами и молниями.

Желательно, чтобы открытые участки тела не контактировали с манжетами. Для проведения процедуры рекомендуется надевать тонкую одежду (белье) из хлопка или использовать одноразовые костюмы для прессотерапии. Это предотвратит раздражение кожи и сделает массаж более приятным.

**Обратите внимание:** манжеты для талии и руки не поставляются в стандартной комплектации и приобретаются отдельно. Ознакомьтесь с полным ассортиментом аксессуаров на сайте [welbu.ru](http://welbu.ru). Для покупки свяжитесь с вашим продавцом.

## Функции и настройки



### Настройка давления

Прикоснитесь пальцем к области на дисплее с изображением камеры манжеты и установите давление с помощью кнопок UP/DOWN, пока цифры на камере мигают. Диапазон давления: 30–200 мм рт. ст. (по умолчанию: 80 мм рт. ст.)



### Отключение камеры (SKIP)

Нажмите и удерживайте кнопку с камерой манжеты на дисплее в течение 3 секунд, чтобы отключить давление в камере. Удерживайте еще 3 секунды, чтобы задействовать камеру обратно.



### TIME (Время)

Нажмите на кнопку TIME на дисплее и установите время с помощью кнопок UP/DOWN. Таймер: 1–95 минут (по умолчанию: 15 минут).



### Память (MEMORY)

На дисплее отображаются числовые значения MEMORY от 1 до 5. С помощью функции MEMORY можно ввести и сохранить параметры процедуры: значения давления, времени и активные камеры. Выберите номер в памяти от 1 до 5 и нажмите на кнопку START для начала работы. Подробнее о функции на странице 12.



### Спуск (DEFLATE)

Нажмите на кнопку DEFLATE для спуска воздуха из манжет.



### TIME (Время)

Если вы хотите увеличить длительность процедуры, нажмите на кнопку TIME и добавьте время с помощью кнопок UP/DOWN.



### **UP (Вверх)**

Увеличивает значения времени и давления.



### **DOWN (Вниз)**

Уменьшает значения времени и давления.



### **Автоматическое отключение подсветки дисплея**

Регулировка ночной и дневной подсветки (коснитесь логотипа WelbuTech один раз, чтобы уменьшить яркость, коснитесь логотипа еще раз, чтобы увеличить яркость).



### **Ошибка**

Если воздушный шланг не подключен к аппарату или не подсоединен к манжете, на дисплее начнёт мигать сообщение об ошибке E1. Работа прекратится, если давление не будет поступать более 3 минут.



### **Функция отключения подсветки дисплея**

Если аппарат бездействует более 30 минут, дисплей автоматически выключается. Если вы хотите продолжить работу, прикоснитесь к экрану и подсветка включится.


## **1. Эксплуатация.**

### **Режимы**

Нажмите на кнопку одного из 5 режимов: CIRCULA, SEQUED, WHOLE, COMBINE, AUTO (лимфодренаж, массаж, прессотерапия, комбинированный, авто), чтобы выбрать режим работы аппарата. Чтобы изменить режим в процессе использования, нажмите на кнопку STOP, выберите необходимый режим и продолжите, нажав на кнопку START.



### **TIME (Время)**

Нажмите на кнопку TIME, и установите время процедуры с помощью кнопок UP/DOWN. На иконке  отобразится оставшееся время (1–95 минут).



### **MEMORY (Память)**

Нажмите на кнопку MEMORY. Появятся цифры от 1 до 5. После установки давления, времени и режима, нажмите и удерживайте кнопку MEMORY в течение 3 секунд, чтобы запомнить настройки.



### **START (Старт)**

Нажмите на кнопку с необходимой функцией на начальном экране. Она начнет мигать на экране дисплея. Затем нажмите на кнопку START,

чтобы начать процедуру (сначала наденьте манжеты, и только затем нажмите на кнопку START).



### TIME (Время)

Жёлтый вращающийся круг означает, что аппарат функционирует нормально.

## 2. Отключение камеры манжеты.

Камеру манжеты можно отключить при болезненных ощущениях или повреждениях в определенной зоне. Функция сделана для того, чтобы предотвратить чрезмерную нагрузку во время выполнения процедуры на область, где выполняется массаж. Можно отключить подачу давления в одну или несколько камер.



Если вы хотите отключить определенную камеру, нажмите и удерживайте на дисплее область с ее изображением в течение 3 секунд. Индикатор камеры погаснет – теперь давление в ней отключено. Для включения камеры снова нажмите на ту же область и удерживайте в течение 3 секунд.

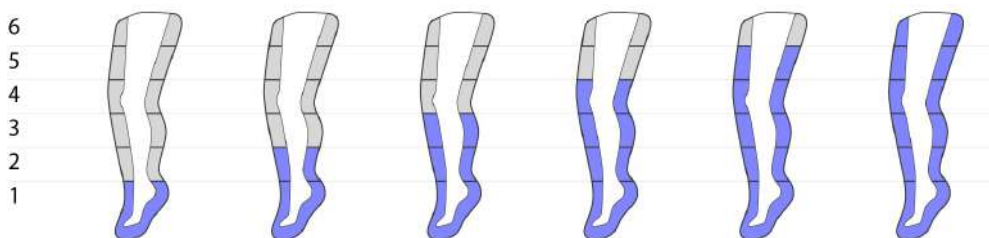
**Внимание.** Если воздушный шланг манжеты не будет подключен в течение 3 минут, на дисплее отобразится ошибка E1. Для устранения данной ошибки подсоедините воздушный шланг правильно или выключите аппарат, если не планируете продолжать процедуры.

## 3. Описание работы каждого режима.



### Лимфодренаж

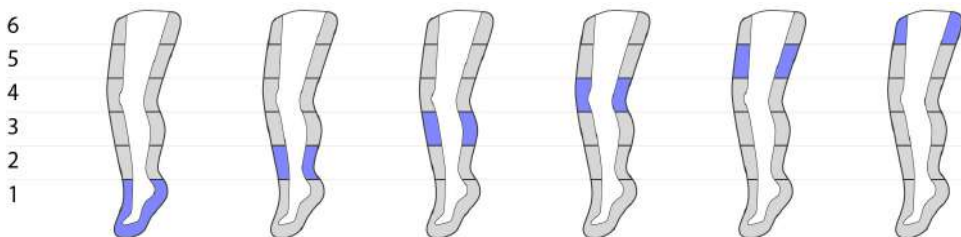
Воздух поэтапно поступает в камеры с 1 по 6, не сдувая предыдущие. Давление в камерах одинаковое.



(30~200 мм рт. ст., по умолчанию 80 мм рт. ст.)

## **Массаж**

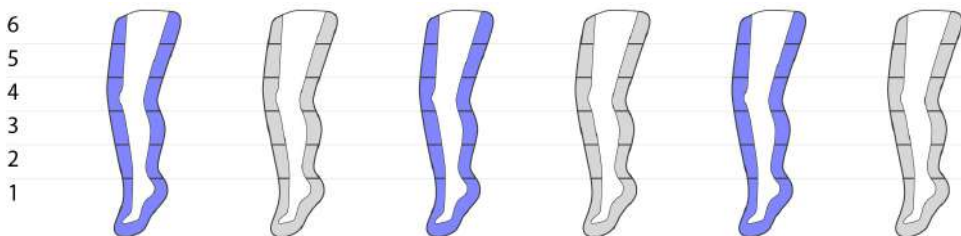
Воздух поступает в каждую камеру поочередно.  
Для каждой камеры можно задать свое давление.



(30~200 мм рт. ст., по умолчанию 80 мм рт. ст.)

## **Прессотерапия**

Воздух поступает сразу во все камеры одновременно  
с одинаковым давлением.



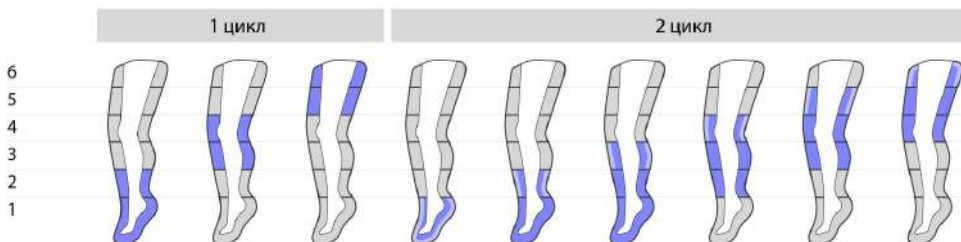
(30~200 мм рт. ст., по умолчанию 80 мм рт. ст.)

## **Авто**

Работает в следующей последовательности:  
лимфодренаж + массаж + прессотерапия.

## **Комбинированный режим**

Воздух поступает в камеры в различной последовательности,  
имитируя ручной массаж. Давление одинаково для всех камер.



(30~200 мм рт. ст., по умолчанию 80 мм рт. ст.)

# Уход и техническое обслуживание

## 1. Способ хранения.

- Вытаскивайте вилку из розетки, если не используете массажер на протяжении долгого времени, храните аппарат и манжеты при комнатной температуре;
- Удаляйте пыль и загрязнения по мере возникновения, храните аппарат и манжеты в сухом месте;
- Если не используете массажер продолжительное время, накройте его или уберите в коробку, чтобы пыль не попадала внутрь устройства через технические отверстия;
- Храните массажер с отключенным от него штекером воздушного шланга для манжет;
- Не храните устройство в местах с повышенной температурой и/или с прямым попаданием солнечных лучей;
- Прибор может функционировать не должным образом при низких температурах и должен быть помещен в комнатную температуру минимум на 2 часа перед началом использования.

## 2. Чистка устройства.

- Выключите устройство, нажав на кнопку «Вкл/Выкл». Отключите вилку от розетки;
- Загрязнения на пластиковых деталях протрите нейтральным моющим средством, остатки насухо вытрите мягкой тряпкой;
- Не используйте стиральную или посудомоечную машину для стирки аксессуаров и манжет;
- Не используйте воду для мытья корпуса аппарата и электрического провода.

## 3. Меры предосторожности.

- Не протирайте корпус устройства мокрой материей, следите за тем, чтобы вода не попадала на комплектующие детали и внутрь аппарата;
- Во время чистки деталей или самого аппарата использование растворителей или других химических веществ может привести к обесцвечиванию рисунка и надписей, а также стать причиной появления трещин. При необходимости смочите материю небольшим количеством спирта, затем протрите поверхности салфеткой насухо;
- В случае использования других чистящих или дезинфицирующих средств соблюдайте инструкции производителя.

# Возможные неисправности и методы их устранения

## 1. Устройство не работает.

- Отключите вилку от розетки, затем попробуйте подключить заново;
- Проверьте, правильно ли был подключен штекер воздушного шланга (воздуховод) к аппарату. Если штекер был подключен не полностью, выпал во время работы устройства или не был подключен вовсе, аппарат работать не будет. В этом случае будет издаваться предупреждающий звуковой сигнал. Вставьте штекер воздушного шланга (воздуховод) в разъем на устройстве до упора;
- Если устройство не работает, несмотря на все попытки, обратитесь в авторизованный сервис-центр компании-поставщика (welbu.ru).

## 2. Аппарат функционирует некорректно.

- Включите и выключите устройство, нажав на кнопку «Вкл/Выкл»;
- Если устройство хранилось или доставлено при низкой температуре окружающей среды, аппарат не будет функционировать должным образом. Оставьте устройство не менее чем на 2 часа при комнатной температуре и только после этого используйте; Проверьте, правильно ли подключены разъемы воздуховода манжет и разветвителей. Проверьте, нет ли утечки воздуха; Если по следующим причинам во время работы возникло повреждение деталей, давление будет циркулировать неправильно:
  - а)** Разъем воздуховода манжеты (разветвителя) подключен к устройству неправильно – подсоедините воздуховод до щелчка;
  - б)** Если воздуховод отсоединился от соединительного разъема манжеты – присоедините его, приложив необходимое усилие для фиксации;
- В случае, если все детали соединены правильно, а воздух выходит из воздуховода или манжеты, обратитесь в сервисный центр;
- Во время использования может пропасть подача тока в электросети. Это не может являться причиной поломки;
- Во время использования можно услышать звук выходящего из прибора воздуха. Это срабатывание специального предохранителя, обеспечивающего безопасность пользователя и предотвращающего поломку массажера. Не является дефектом или неправильной работой.

## 3. В случае повреждения вилки или шнура питания.

- Не пытайтесь отремонтировать сами, обратитесь в авторизованный сервисный центр компании-поставщика (welbu.ru).



## Технические характеристики прибора Welbutech WBA-900

|                           |                                                                    |
|---------------------------|--------------------------------------------------------------------|
| Тип прибора               | Массажер профессиональный пневмокомпрессионный                     |
| Торговая марка            | WELBUTECH                                                          |
| Модель                    | Seven-Liner Relaxe WBA-900                                         |
| Напряжение / Частота      | 100–240 В, 50/60 Гц                                                |
| Потребляемая мощность     | 65 Вт                                                              |
| Режимы работы             | Активный массаж, Лимфодренаж, Прессотерапия, Авто, Комбинированный |
| Количество камер          | 6 (шесть)                                                          |
| Рабочее давление камер    | 30–200 мм рт. ст. (шаг – 5 мм рт. ст.)                             |
| Максимальное давление     | 200 мм рт. ст. $\pm 20\%$                                          |
| Таймер                    | 1–95 минут (по умолчанию: 15 минут)                                |
| Размеры аппарата          | 285 мм × 200 мм × 205 мм (Ш × В × Д)                               |
| Размеры упаковки          | 465 мм × 280 мм × 365 мм (Ш × В × Д)                               |
| Вес аппарата / с коробкой | 2,7 кг / 6,67 кг (L) / 6,87 кг (XL)                                |
| Сертификация              | EAC, CE, FDA, GMP, PCT, KCC (Korea)                                |
| Гарантийный срок          | 5 лет                                                              |

**Изготовитель:** «Welbutech Co., Ltd.», Республика Корея, 14, Baekbeom-ro 677 beon-gil, Seo-gu, Incheon

**Адрес места производства:** Республика Корея, Welbutech Co., Ltd., 14, Baekbeom-ro 677 beon-gil, Seo-gu, Incheon

**Тел.:** +82 32 870-0900, +82 32 870-0939

**Дата производства:** см. стикер на корпусе аппарата (формат – месяц ГГГГ)

**Импортер:** ООО «ВС Трейд», 197136, г. Санкт-Петербург, Ординарная ул., д. 18, лит. А, пом. 7-Н, тел. +7 812 988-3809, vs.trade.spb@gmail.com

### **Условия хранения, транспортировки, реализации и утилизации:**

- Изделие не требует какого-либо монтажа или дополнительной фиксации.
- Хранение и транспортировка изделия должны производиться в сухом помещении. Изделие требует бережного обращения, оберегайте его от воздействия пыли, грязи, ударов, влаги, огня и т. д.
- Реализация изделия должна производиться в соответствии с действующим законодательством РФ.
- После окончания срока службы изделие подлежит сдаче на утилизацию в пункт приема электрического и электронного оборудования.

## Гарантийный талон

Чтобы удостовериться, что изделие WelbuTech предназначено для продажи на российском рынке и поддерживается гарантией WelbuTech в указанных в данном гарантийном талоне сервисных центрах, Вы можете проверить его серийный номер и получить соответствующее подтверждение, обратившись в авторизованный сервис-центр на сайте **welbu.ru**

### Контактная информация авторизованного сервис-центра:

Адреса авторизованных сервисных центров в Москве и Санкт-Петербурге уточняйте на сайте [welbu.ru/remont](http://welbu.ru/remont) по телефону 8(800) 222-32-11 (звонок бесплатный) или по электронной почте [remont@welbu.ru](mailto:remont@welbu.ru)

СЕРВИС-ЦЕНТР ПРИНИМАЕТ ОБОРУДОВАНИЕ НА ДИАГНОСТИКУ И РЕМОНТ ТОЛЬКО ПОСЛЕ ОФОРМЛЕНИЯ ЗАЯВКИ НА САЙТЕ ОФИЦИАЛЬНОГО ПРЕДСТАВИТЕЛЬСТВА WELBUTECH В РФ:

**[www.welbu.ru/remont](http://www.welbu.ru/remont)**

Модель: Welbutech Seven-Liner WBA-900

Серийный номер (serial no): \_\_\_\_\_

Дата продажи: \_\_\_\_\_  
(печать или штамп продавца)

Фирма-продавец: \_\_\_\_\_

Гарантийное обслуживание осуществляется только при предъявлении заполненного гарантийного талона. Гарантийный талон будет являться недействительным в случае неполного или неверного заполнения, при отсутствии печати продавца и подписи покупателя!

С условиями гарантии ознакомлен и согласен: \_\_\_\_\_  
(подпись покупателя)



Информацию о соответствии можно получить на сайте [welbu.ru](http://welbu.ru). Срок службы данного изделия равен сроку гарантии и отсчитывается с даты продажи при условии, что изделие используется согласно правилам и рекомендациям, изложенным в настоящем руководстве по эксплуатации и применяемым техническим стандартам.

## Условия гарантии

Гарантия предоставляется владельцу массажного аппарата Welbutech Seven-Liner. На двигатель и электрические компоненты устройства, при домашнем использовании распространяется гарантийный срок в 5 (пять) лет с даты покупки.

Гарантийный срок на манжеты и все аксессуары к манжетам – 1 (один) год. Гарантия распространяется только на брак производства. Гарантия не распространяется на естественный износ любых деталей, включая уплотнители, шланги, разъемы и фиксаторы манжет. Если во время использования прибора в нормальных условиях были обнаружены дефекты, фирма, согласно фактической дате получения письменного уведомления о дефектах в течение гарантийного периода, несет ответственность за замену или ремонт устройства.

### **Данная гарантия не распространяется на повреждения в результате:**

1. Неправильного использования устройства, несоблюдения инструкций по эксплуатации;
2. Использования принадлежностей, не поставляемых производителем или уполномоченным изготовителем;
3. Ремонта или технического обслуживания в неуполномоченной компанией WELBUTECH ремонтной организации;
4. Повреждений, которые не были вызваны производителем, в том числе повреждений при транспортировке;
5. Несчастного случая, злоупотребления, порчи, неправильного обращения с устройством;
6. Внесения несогласованных с WELBUTECH изменений в конструкцию.

Приобретайте официально поставляемую продукцию WELBUTECH – то есть ту, которая была предназначена WELBUTECH для реализации на территории РФ и официально ввезена в Россию уполномоченным импортером. Официально поставляемая продукция комплектуется руководством по эксплуатации на русском языке, маркируется уникальным серийным номером, а также поддерживается электронной гарантией изготовителя. При нелегальном ввозе продукции нарушаются нормы таможенного законодательства и законодательства о защите прав интеллектуальной собственности. Авторизованные сервисные центры WELBUTECH не осуществляют гарантийную поддержку продукции WELBUTECH, нелегально ввезенной в Россию. Вы имеете право на гарантийное обслуживание только в тех сервис-центрах WELBUTECH, контактная информация которых указана в гарантийном талоне на странице 18.



Компания сертифицирована по стандартам  
ISO 13485, 14001



Производитель: WELBUTECH Co., Ltd.

Адрес производителя:

Республика Корея, Бэжбом-ро, 14, Бонгиль 677, Сео-гу, г. Инчхон

Сделано в Южной Корее



# WelbuTech

Официальный представитель в России  
компания «Велбуру»

**welbu.ru**