

**TION.**

Обеззараживатель-очиститель воздуха

**Clever**

Модели:

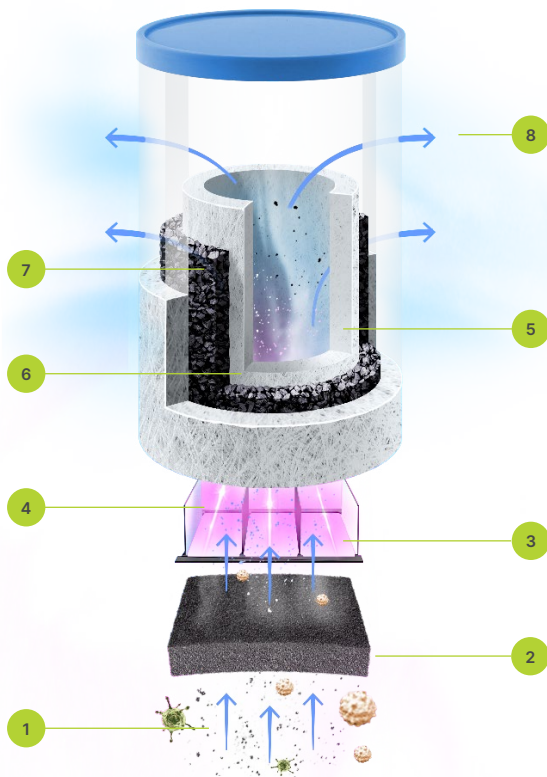
**Tion Clever,  
Tion Clever MAC**

# Содержание

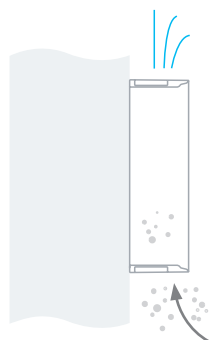
Общие сведения	4
Устройство и комплектация	6
Начало работы	7
Индикация устройства	8
Управление	9
Обслуживание	11
Устранение проблем	14
Технические характеристики	16
Меры безопасности	17
Прочие требования	19
Гарантия	20
Подтверждение соответствия	21
Контакты	22

# Общие сведения

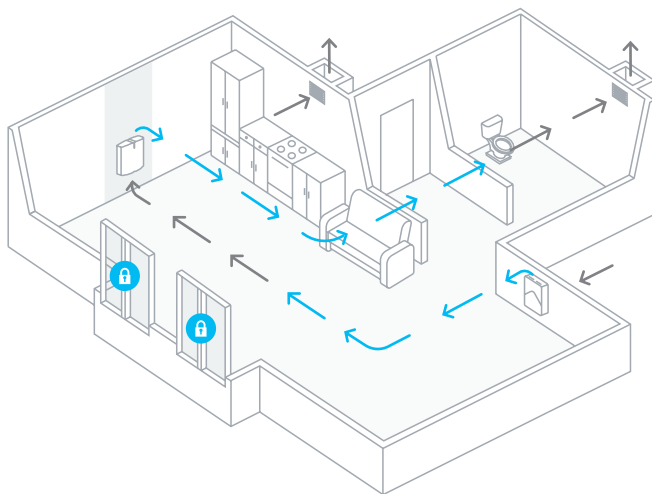
Обеззараживатель-очиститель воздуха Tion Clever предназначен для очистки и обеззараживания воздуха внутри помещения посредством рециркуляции.



1 — устройство забирает воздух из помещения; 2 — префильтр защищает устройство от попадания крупного мусора; 3 — электростатический блок ионизирует и поляризует частицы механических загрязнителей и аэрозолей; 4 — из атмосферного кислорода производится озон; 5 — механические загрязнители и аэрозоли оседают на фильтре-осадителе; 6 — бактерии и вирусы задерживаются на фильтре-осадителе и инактивируются озоном; 7 — излишки озона поглощаются адсорбционно-каталитическим фильтром; 8 — очищенный воздух подается в помещение.

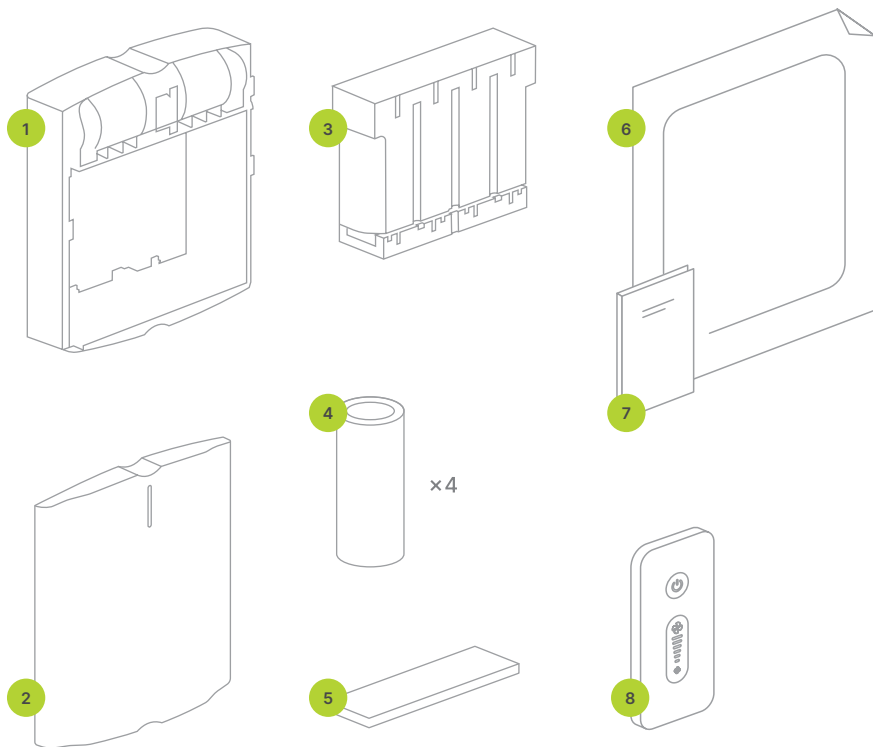


Забирает воздух из помещения • Очищает • Подает чистый воздух в помещение



Окна закрыты • Бризер подает свежий воздух в помещение • Tion Clever производит непрерывную очистку воздуха • Загрязненный воздух вытесняется в вытяжные отверстия

# Устройство и комплектация



1 — устройство; 2 — панель лицевая; 3 — блок фильтрации; 4 — объемные комплексные фильтры; 5 — префильтр; 6 — монтажный шаблон; 7 — документация; 8 — ИК пульт дистанционного управления.

# Начало работы

## Распакуйте

Распакуйте и осмотрите устройство (для получения поддержки от продавца все повреждения, нанесенные при транспортировании устройства службой доставки, должны быть письменно подтверждены перевозчиком).

## Смонтируйте устройство



Монтаж должен выполняться квалифицированными специалистами с использованием соответствующего оборудования.

QR — список сертифицированных монтажных организаций.

- ⚠ Организация поставщик не несет ответственности за неполадки и повреждения, которые могли возникнуть по причине неквалифицированного монтажа и/или невыполнения положений инструкции по монтажу.
- ⚠ Правильный монтаж устройства необходим как для его корректной работы, так и для получения гарантийного обслуживания. Требуйте от специалиста по установке внести все необходимые сведения о монтаже в гарантийный талон.

## Подключите

Подключите устройство к однофазной сети питания с напряжением 230 В, частотой 50 Гц и защитным заземлением.

- ⚠ Наличие защитного заземления является обязательным условием эксплуатации устройства.

## Включите

Нажмите кнопку управления питанием, расположенную на нижнем торце устройства.

У модели Tion Clever нижняя половина светового индикатора замигает синим светом.

У модели Tion Clever MAC световой индикатор начнет мигать попеременно верхней и нижней половиной<sup>1</sup>.

---

<sup>1</sup> В это время необходимо выполнить соединение с базовой станцией системы MagicAir. Если у Вас нет базовой станции, устройство через одну минуту продолжит работать в режиме «Ожидание».

# Индикация устройства

## Световая индикация



Попеременно мигает синим нижняя и верхняя половина  
Режим «Сопряжение» (поиск базовой станции системы MagicAir)



Панель индикации 3 раза мигает жёлтым светом  
Ошибка подключения к базовой станции системы MagicAir



Горит синим нижняя половина  
Режим «Работа» на первой скорости



Горит синим полностью  
Режим «Работа» на второй скорости



Нижняя половина мигает синим  
Режим «Ожидание»



Панель индикации попеременно горит жёлтым светом 3 с., затем синим — 7 с., (устройство продолжает работать)  
Предупреждение «Менее 60-ти дней до замены фильтров»



Панель индикации мигает синим светом (2,8 сек., затем пауза 0,2 сек.)  
Предупреждение о не критическом загрязнении электростатического блока



Панель индикации мигает жёлтым светом (1 сек., затем пауза 3 сек.)  
Предупреждение о критическом загрязнении электростатического блока



Панель индикации горит жёлтым светом непрерывно (устройство не работает)  
Возникла ошибка при работе устройства



Цветовая индикация на панели загорается в случайном порядке  
Электронная плата управления (плата индикации) подверглась воздействию сильных электромагнитных помех

мигает — , горит — , не горит — 

При возникновении ошибки при работе устройства, обратитесь к разделу «Устранение проблем» настоящего руководства.

# Управление

## Режимы работы устройства




**Ожидание** — в этом режиме устройство не выполняет очистку воздуха, но доступно для управления с пульта или базовой станцией системы MagicAir.

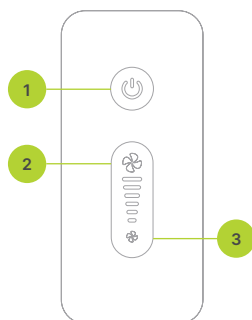
**Работа** — в этом режиме устройство непрерывно очищает воздух внутри помещения.

**Сопряжение** — этот режим активируется у модели Tion Clever MAC автоматически после подключения к сети питания. В этом режиме устройство осуществляет поиск базовой станции системы MagicAir в течение одной минуты, после чего переходит в режим «Ожидание».

**Ошибка** — в этом режиме устройство не выполняет очистку воздуха в помещении и не доступно для управления. Если устройство подключено к системе MagicAir, посмотрите код ошибки в мобильном приложении и обратитесь к разделу «Устранение проблем» настоящего руководства.

## Пульт дистанционного управления

Управление устройством с пульта осуществляется при помощи трех кнопок:  «Питание»,  «Высокая производительность» и  «Низкая производительность».



Внешний вид пульта дистанционного управления:

- 1 — «Питание»;
- 2 — «Высокая производительность»;
- 3 — «Низкая производительность».

Исходный режим	Нажатие кнопки	Результат
«Работа»	 «Питание»	Перевод устройства в режим «Ожидание»
«Ожидание»	 «Питание»	Перевод устройства в режим «Работа»
«Работа»	 «Высокая производительность»	Установка второй скорости (производительность 140 м <sup>3</sup> /ч)
«Работа»	 «Низкая производительность»	Установка первой скорости (производительность 90 м <sup>3</sup> /ч)



# MagicAir – умная система контроля микроклимата

1 Скачайте приложение MagicAir для удаленного управления обеззараживателем-очистителем через Интернет из любой точки мира

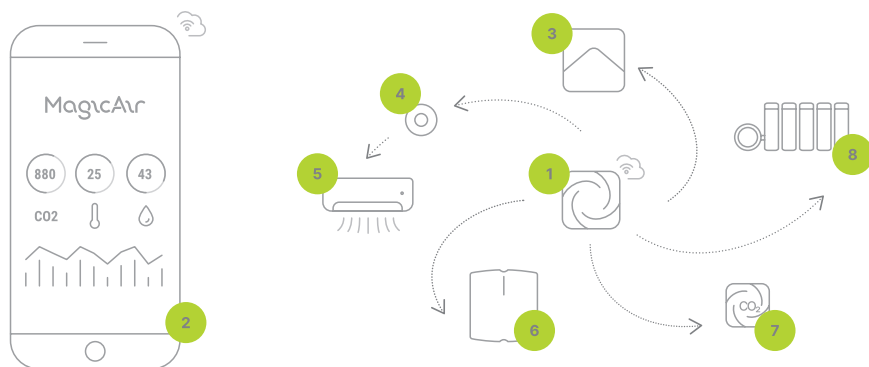


iOS



Android

2 Подключите смартфон к обеззараживателю-очистителю и базовой станции MagicAir, следуя пошаговой инструкции в приложении<sup>2</sup>



1 – базовая станция<sup>3</sup>; 2 – мобильное приложение; 3 – бризер; 4 – ИК-модуль; 5 – кондиционер; 6 – очиститель воздуха; 7 – модуль CO<sub>2</sub>+; 8 – терморегулятор Danfoss Eco.

Базовая станция MagicAir — центр системы умного микроклимата MagicAir. Она измеряет качество воздуха в помещении и автоматически управляет бризером в зависимости от уровня CO<sub>2</sub> в помещении, а также регулирует работу другой климатической техники.

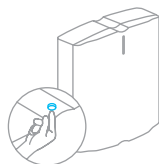
2 Доступно для смартфонов с операционной системой iOS (версии 11.0 и выше) и Android (версии 5.0 и выше).

3 Не входит в комплект поставки. Доступна для заказа: [www.tion.ru/shop/magicair](http://www.tion.ru/shop/magicair)

# Обслуживание

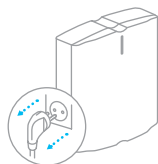
**⚠** Блок фильтрации включает в себя электростатический блок, являющийся источником высокого статического напряжения. Не прикасайтесь к электродам зарядителей (пластинам и струнам) открытыми участками кожи.

## Замена фильтров



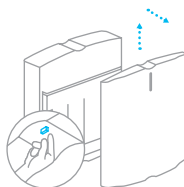
1

Отключите устройство кнопкой и подождите 10 минут



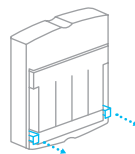
2

Отключите устройство от сети питания



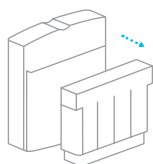
3

Снимите панель лицевую



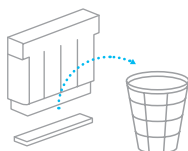
4

Потяните на себя уловители блока фильтрации



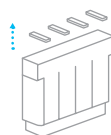
5

Извлеките блок фильтрации из устройства



6

Утилизируйте пре-фильтр



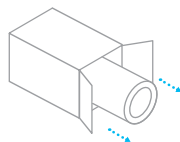
7

Разожмите защелки прижимов и извлеките их из блока фильтрации



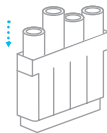
8

Утилизируйте объемные фильтры



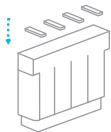
9

Распакуйте новый комплект фильтров



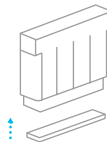
10

Установите объемные фильтры в блок открытой стороной вниз



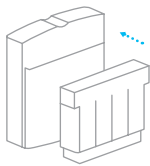
11

Зафиксируйте фильтры прижимами



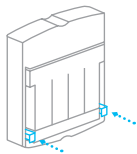
12

Установите новый префильтр



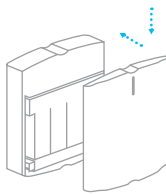
13

Установите блок фильтрации в устройство



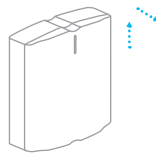
14

Защелкните уловители (может потребоваться приложить усилие)



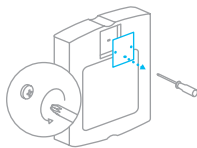
15

Установите панель лицевую



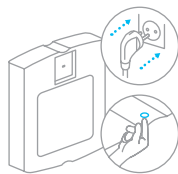
16

Снимите устройство со стены



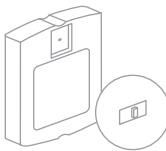
17

Открутите винты, фиксирующие крышку блока электроники



18

Подключите устройство к сети питания



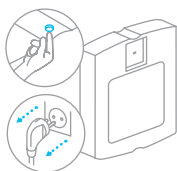
19

Нажмите и удерживайте кнопку на плате управления<sup>4</sup>



20

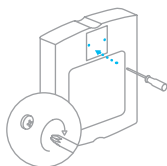
Когда индикация устройства изменится, ресурс фильтра будет сброшен



21

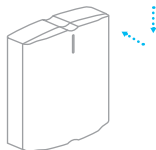
Отключите устройство кнопкой

Отключите устройство от сети питания



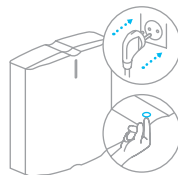
22

Зафиксируйте крышку блока электроники винтами



23

Навесьте устройство на место



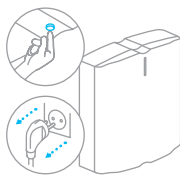
24

Подключите устройство к сети питания и включите кнопку

<sup>4</sup> ⚠ Не прикасайтесь открытыми участками кожи к электрическим контактам на плате. Для зажатия кнопки используйте индикаторную отвертку, резиновые перчатки или другой предмет, способный защитить от поражения электрическим током.

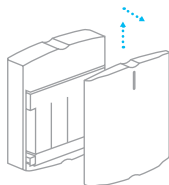
## Очистка электростатического блока

**⚠** Не прилагайте чрезмерных усилий при очистке коронирующих электродов (струн). Разрыв электрода приведет к снижению эффективности фильтрации и ухудшению обеззараживающих свойств устройства.



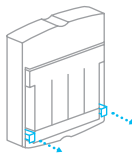
1

Отключите устройство от сети питания



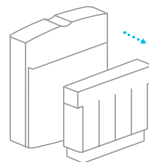
2

Снимите панель лицевую



3

Потяните на себя уловители блока фильтрации



4

Извлеките блок фильтрации



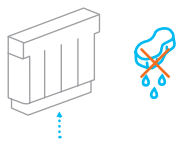
5

Извлеките префильтр



6

Соедините пластину и струну металлическим предметом с изолированной ручкой



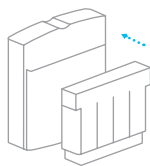
7

Очистите пластины и струны



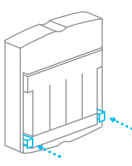
8

Установите префильтр на место



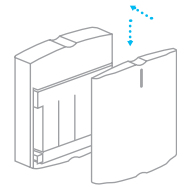
9

Установите блок фильтрации в устройство



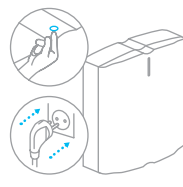
10

Защелкните уловители (может потребоваться приложить усилие)



11

Установите панель лицевую



12

Подключите устройство к сети питания

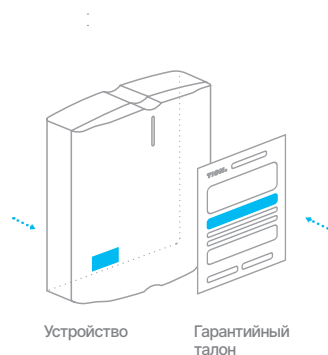
# Устранение проблем

Неисправность	Код в ПО MagicAir	Возможная причина	Способы устранения
Устройство не включается (панель индикации не горит)	–	Отсутствует напряжение в электросети	Проверьте наличие напряжения в электросети и его соответствие значению в разделе «Технические характеристики» настоящего руководства
 Панель индикации мигает синим светом (2,8 сек., затем пауза 0,2 сек.)	0×01	Загрязнение электростатического блока	Очистите электростатический блок (см. предыдущий раздел)
 Панель индикации мигает желтым светом (1 сек., затем пауза 3 сек.)	0×10	Критическое загрязнение электростатического блока	Очистите электростатический блок (см. предыдущий раздел)
 Панель индикации горит желтым 3 сек., затем синим светом 7 сек. – попеременно (устройство продолжает работать)	–	Необходимость замены фильтров в течение ближайших 60 дней	Замените фильтры (см. предыдущий раздел)
	0×02	Исчерпан ресурс фильтров	Замените фильтры (см. предыдущий раздел)
 Панель индикации горит желтым светом непрерывно (устройство не работает)	0×04	Выход режима работы электростатического блока за пределы по току	Выключите устройство кнопкой управления питанием и отсоедините его на несколько минут от электросети, затем включите снова
	0×08	Выход режима работы электростатического блока за пределы по напряжению	
	0×20	Ошибка работы вентилятора	

Неисправность	Код в ПО MagicAir	Возможная причина	Способы устранения
Не переключаются скорости вентилятора	—	Разрядилась батарея ПДУ	Замените батарею в ПДУ
 Цветовая индикация на панели загорается в случайном порядке	—	Электронная плата управления (или плата индикации) подверглась воздействию сильных электромагнитных полей	Отключите устройство и обесточьте его на несколько минут, затем включите снова
 Панель индикации 3 раза мигает жёлтым светом	—	Ошибка при подключении блока связи к системе MagicAir	Отключите устройство кнопкой управления питанием и запустите процесс повторного подключения к системе MagicAir (просто включив устройство)

Для регистрации обращения будьте готовы предоставить личные данные и серийный номер устройства. Серийный номер устройства должен быть указан в гарантийном талоне, а также его можно найти в местах, указанных на рисунке ниже.

## Места расположения серийного номера устройства



# Технические характеристики

Параметр	Tion Clever	Tion Clever MAC
Номинальная потребляемая мощность, Вт	40	
Эффективность обеззараживания, % (не менее)	99,9	
Класс эффективности устройства по задерживанию механических загрязнителей (% не менее)	95	
Эффективность инактивации микроорганизмов на фильтрах по всем типам вирусов, бактерий и спор плесневых грибов, % (не менее)	99,95	
Допустимый диапазон температур в помещении, °С	+10...+35	
Максимальный эквивалентный уровень звукового давления <sup>5</sup> , дБА	37/43	
Максимальная производительность по потоку воздуха <sup>5,6</sup> , м <sup>3</sup> /ч	90/140	
Параметры сети питания, В, Гц	230, 50	
Масса устройства, кг	12,5	
Габаритные размеры корпуса, мм	585×195×620	
Срок службы, лет	5	
Совместимость с системой MagicAir	Нет	Есть

5 Через черту приведены значения для низкой и высокой производительностей устройства

6 Производительность устройства зависит от условий эксплуатации. Допустимое отклонение производительности ±10% от указанного значения.

# Меры безопасности

## Требования, несоблюдение которых может привести к серьезной травме, летальному исходу или серьезному повреждению устройства.

- Устройство не предназначено для использования лицами (включая детей) с пониженными физическими, сенсорными или умственными способностями или при отсутствии у них жизненного опыта или знаний, если они не находятся под присмотром или не проинструктированы об использовании устройства лицом, ответственным за их безопасность.
- Дети должны находиться под присмотром для недопущения игр с устройством.
- Не оставляйте шнур питания в зоне досягаемости детей и домашних животных, даже если устройство выключено.
- Не храните упаковочные материалы (картон, пакеты и т. д.) в доступном для детей и домашних животных месте.
- Не производите ремонт самостоятельно. При обнаружении каких-либо повреждений или возможных признаков нештатной работы обратитесь в службу сервиса организации-продавца за консультацией о возможности дальнейшей эксплуатации устройства.
- Не эксплуатируйте устройство при повреждениях изоляции шнура электропитания или деталей корпуса.
- При повреждении шнура питания его замену во избежание опасности должны производить изготовитель, сервисная служба или подобный квалифицированный персонал.
- Отключайте устройство от сети электропитания перед проведением планового обслуживания.
- Не допускается эксплуатация устройства без установленных в него фильтров.

## Требования, несоблюдение которых может привести к повреждению устройства.

- ⚠ Перед проведением монтажных работ оставьте устройство в теплом помещении на 2 ч. во избежание его выхода из строя, образования конденсата и повреждения пластиковых деталей после хранения или транспортировки устройства при низкой температуре.
- ⚠ Не допускается эксплуатация устройства в помещениях с температурой воздуха ниже +10 °C и выше +35 °C.
- ⚠ Не допускается эксплуатация устройства в помещениях с относительной влажностью воздуха выше 80% при температуре +20 °C.



- ⚠ Не допускается эксплуатация устройства в помещениях с источниками пара и другой обильной влаги и возможностью прямого попадания воды на устройство. К таким помещениям относятся бассейны, бани и сауны, а также санитарные помещения и ваннные комнаты.
- ⚠ Не допускается длительное воздействие на устройство прямых солнечных лучей.
- ⚠ Не допускаются монтаж и эксплуатация устройства с нарушением требований, указанных в настоящем Руководстве пользователя и на монтажном шаблоне.
- ⚠ Необходимо выключать и отсоединять устройство от сети электропитания во время грозы.
- ⚠ Не запускайте счетчик замены фильтров на новый цикл без замены фильтров на новые. Эксплуатация устройства с фильтрами, выработавшими свой ресурс, может привести к уменьшению производительности, шумной работе вентилятора и выходу устройства из строя.

# Прочие требования

## Хранение

До введения в эксплуатацию устройство и изделия из комплекта поставки следует хранить и транспортировать в заводской упаковке. Помещение, в котором осуществляется хранение, должно соответствовать следующим требованиям:

- температура воздуха от  $-40$  до  $+40$  °С;
- относительная влажность воздуха не более 80% при температуре воздуха  $+25$  °С;
- исключена возможность попадания прямых солнечных лучей на упаковку;
- расстояние до нагревательных приборов и других источников тепла составляет не менее 1 м;
- в помещении отсутствуют вещества и материалы, имеющие неприятные запахи высокой интенсивности.

В случае соблюдения указанных требований срок хранения — не менее одного года.

## Транспортирование

При транспортировке устройства необходимо обеспечить защиту от резких ударов, падений и воздействия климатических факторов.

## Утилизация

АО «Тсион Умный микроклимат» устанавливает срок службы на устройство 5 лет при соблюдении условий установки и эксплуатации. По истечении назначенного срока службы устройства потребителю необходимо приостановить его эксплуатацию и обратиться в сервисный центр организации-продавца для получения информации о возможности дальнейшего использования устройства или его утилизации.

Устройство нельзя выбрасывать вместе с обычным бытовым мусором. Оно подлежит сдаче на утилизацию в специализированный пункт приема электрического и электронного оборудования для последующей переработки и утилизации в соответствии с региональным законодательством. Большинство деталей, используемых в устройстве, имеют маркировку кодов переработки и могут быть подвергнуты переработке в целях повторного использования. Обеспечивая правильную утилизацию данного продукта, вы помогаете сберечь природные ресурсы и предотвращаете ущерб для окружающей среды и здоровья людей, который возможен в случае ненадлежащего обращения.

Более подробную информацию о пунктах приема и утилизации данного продукта можно получить в местных органах власти или на предприятии по вывозу бытового мусора.



Коробка



Упаковочные пакеты



Сопроводительная документация



Устройство и пульт

# Гарантия

## Условия предоставления гарантийного обслуживания

АО «Тион Умный микроклимат» устанавливает гарантийный срок эксплуатации устройства 2 года. Настоящий срок действителен при условии соблюдения правил установки и эксплуатации устройства. Гарантийное обслуживание предоставляется в соответствии с законодательством региона, в котором устройство было приобретено.

В целях оперативного обеспечения возможности исполнения продавцом своих гарантийных обязательств, покупателю необходимо предъявить заполненный гарантийный талон, либо товарный или кассовый чек, либо иной документ, удостоверяющий факт и дату покупки устройства.

## Гарантийное обслуживание не предоставляется в следующих случаях:

- 1 имеются следы самостоятельного монтажа, ремонта, разбора-сборки, модификации устройства или его ремонта не в авторизованных сервисных центрах;
- 2 невозможно идентифицировать дату изготовления/продажи устройства в результате отсутствия, уничтожения или повреждения идентификационных сведений;
- 3 устройство было повреждено в результате событий или действий третьих лиц, на которые продавец (изготовитель) не может воздействовать, в том числе: стихийных бедствий, действий поставщиков коммунальных услуг (в т. ч. скачки электрического напряжения, превышающие допустимое отклонение от номинального значения) и иных;
- 4 на устройстве имеются механические повреждения (сколы, трещины и т. п.), возникшие вследствие воздействия чрезмерной силы, химически агрессивных веществ или превышающих допустимые значения температур, которые стали причиной неисправности устройства;
- 5 неисправность возникла при подключении устройства к электрической сети с нарушением правил, изложенных в настоящем документе;
- 6 неисправность и дефекты возникли вследствие попадания внутрь устройства посторонних предметов, жидкостей, насекомых и продуктов их жизнедеятельности и т. п.;
- 7 были нарушены правила хранения и транспортировки устройства, изложенные в настоящем документе.

## Уважаемый покупатель!

По вопросам, связанным с выполнением гарантийных обязательств, просим вас обращаться к организации, в которой устройство было приобретено.